

刑務共済

だより

ご家族にもお見せください。

掲 載 内 容

😊 退職を迎える皆様へ

- 1 厚生年金の請求手続
- 2 厚生年金請求に必要な主な書類
- 3 年金請求の留意点
- 4 任意継続組合員制度のご案内
- 5 その他事業のご案内

😊 保育所等利用料金の助成、ご存じですか？

😊 人間ドックのお申込みをお忘れなく！！

😊 刑務共済組合・福利厚生(提携事業)のご案内

～「ニッポンレンタカー」刑務共済組合の皆さまだけの特別割引♪～

😊 教えて！KYOSA I 君(第16回)

～KYOSA I 君危うじ!?(けいむ君の反撃)。特定保健指導を受診しよう！～

😊 編集後記

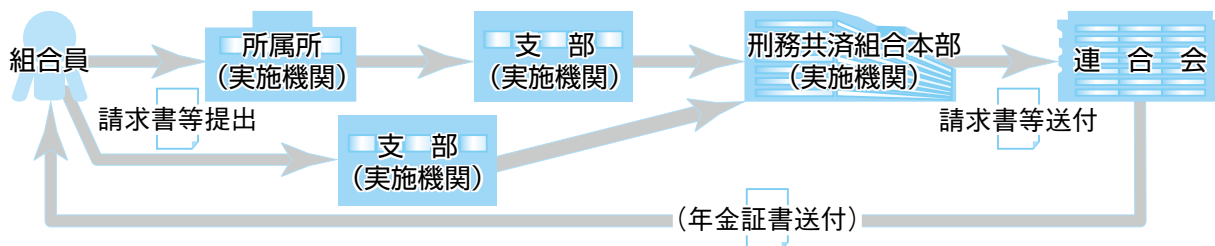
2016.3
No.43

退職を迎える皆様へ

1 厚生年金の請求手続

厚生年金の受給資格となる加入期間を満たした方が62歳になったときは、年金を受ける権利（受給権）が発生しますが、年金を受けるためには、請求手続が必要です。

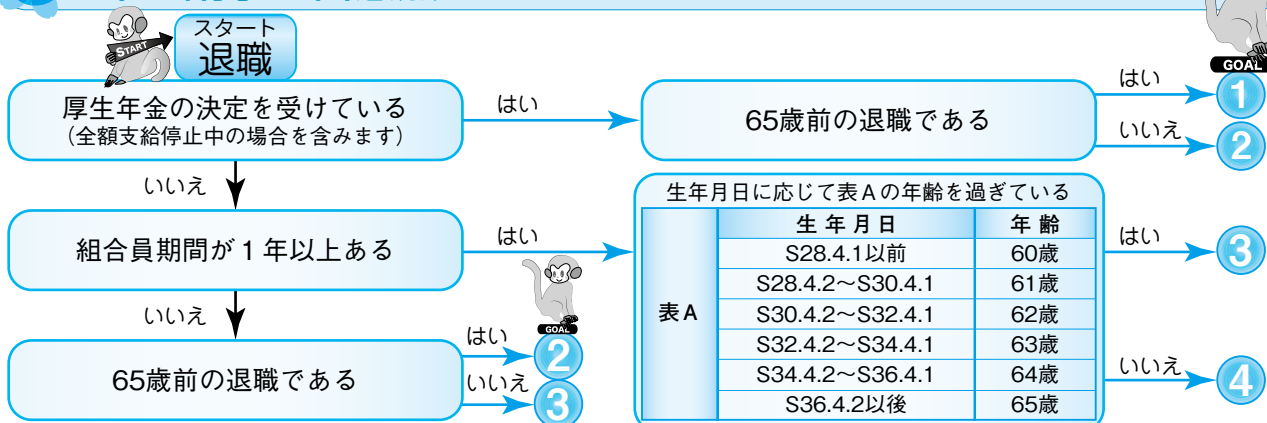
請求手続は、在職中であっても、退職していても、基本的に所属の共済組合の支部又は所属所（退職している方は、最後に所属していた支部又は所属所）の担当係で行うことになっています。



2 厚生年金請求に必要な主な書類

書類	内容	様式	備考
1 年金請求書		連合会所定のもの	書類は、共済組合の担当係にあります。
2 戸籍謄本		市区町村が発行するもの	加給年金額の加算の対象（予定）者がいるとき
3 所得証明書	加給年金額を請求するときの、配偶者や子の生計維持関係の確認	市区町村が発行するもの	被扶養者に認定されているときは組合員原票の写しで可
4 公的年金等の受給者の扶養親族等申告書	所得税法上の各種控除等を受けるとき		書類は、共済組合の担当係にあります。
5 退職一時金等受給額の返還申出書	過去に退職一時金を受けた場合の返還方法	連合会所定のもの	書類は、共済組合の担当係にあります。

3 年金請求の留意点



① 退職までの加入期間を追加して年金額を改定するために、年金請求が必要です。

② 年金請求をしてください（注）。

③ 速やかに年金請求をしてください（年金請求の時効は5年です）。

④ 表Aの年齢になったときに年金請求をしてください。

※昭和28年4月2日以後に生まれた人は、60歳以降であれば表Aの年齢より前に退職共済年金を繰り上げて受給することもできますが、その場合、年金額は終身にわたって減額されます。

（注）65歳以降の厚生年金について支給繰下げを希望している場合は、支給開始を希望する月の前月に、「老齢厚生年金（退職共済年金（経過的職員加算額））請求書」を提出してください。

厚生年金の決定を受けている人はこんなときにも手続きが必要です

▷雇用保険の基本手当を受給するために、ハローワークで求職の申し込みをしたとき(65歳未満の人に限り)

国民年金の手続きも忘れずに

退職後、自営業又は無職となる場合、加入者やその被扶養配偶者は、市区町村の国民年金担当の窓口で、国民年金の種別変更の届け出が必要です(いずれも60歳未満の人に限り)。

年金を受給するには、原則、公的年金制度の加入期間が合計で25年以上あることが必要です。年金請求の時効は5年です。5年を過ぎると給付を受けられない場合があります。

4 任意継続組合員制度のご案内

退職の前日まで、引き続き1年以上加入していた組合員は、任意継続組合員となる手続きを行うことにより、退職後2年間を限度として、現役組合員とほぼ同様の短期給付及び福祉事業が利用できます。

民間企業への就職等により、新たな保険制度に加入した方は、加入した健康保険組合が実施する各給付を利用することになります。また、いずれの制度も利用しない方は、市区町村の窓口にて、国民健康保険の加入手続きを行うことになります。

【任意継続組合員が利用できる事業】

(1) 短期給付事業

ただし、在職中から継続して傷病手当金等の要件(喪失後の給付)に該当している場合を除き、休業給付は請求できません。

(2) 福祉事業

ただし、貸付け及び積立貯金等の事業は利用できません。



【任意継続組合員加入の要件】

退職の日まで引き続き1年以上加入していた組合員



【継続期間】

退職の日の翌日から最長2年間



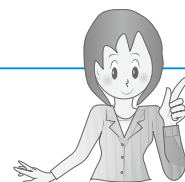
【加入申し込みの手続き】

申し込みは、各所属所の共済係にその旨を申し出て「任意継続組合員となることの申出書」を退職の日から20日以内に当組合へ提出します。また、初めて任意継続組合員になる方は、事前に申し出ることもできますので、各所属所共済係にご相談ください。

「任意継続組合員となることの申出書」を提出すると、「任意継続掛金額決定通知書」と「前納割引額通知書」が交付されます。40歳以上65歳未満の任意継続組合員の方が支払う掛金には、介護掛金相当額も含まれています。

【任意継続組合員期間中の掛金】

掛金額は、退職時の標準報酬月額（加入期間15年以上、かつ55歳以上で初めての退職である場合は、減額措置があります。）又は、全組合員の平均標準報酬月額（参考：平成28年度は440,000円。）を基に算出します。



【払込方法】

①月払、②期払（4月～9月及び10月～3月）、③年払（4月～3月）の3つの方法があり、②と③については、一定割合の前納割引率が適用されます。

なお、納付期限までに掛金の払い込みが無い場合は、任意継続組合員としての資格を喪失します。この間に医療機関等でかかった医療費等は、全額返還していただきますのでご注意ください。また、資格取得月と同月内に就職して他の健康保険に加入し、月の途中で資格を喪失した場合においても、その月の掛金は納付しなければなりません。

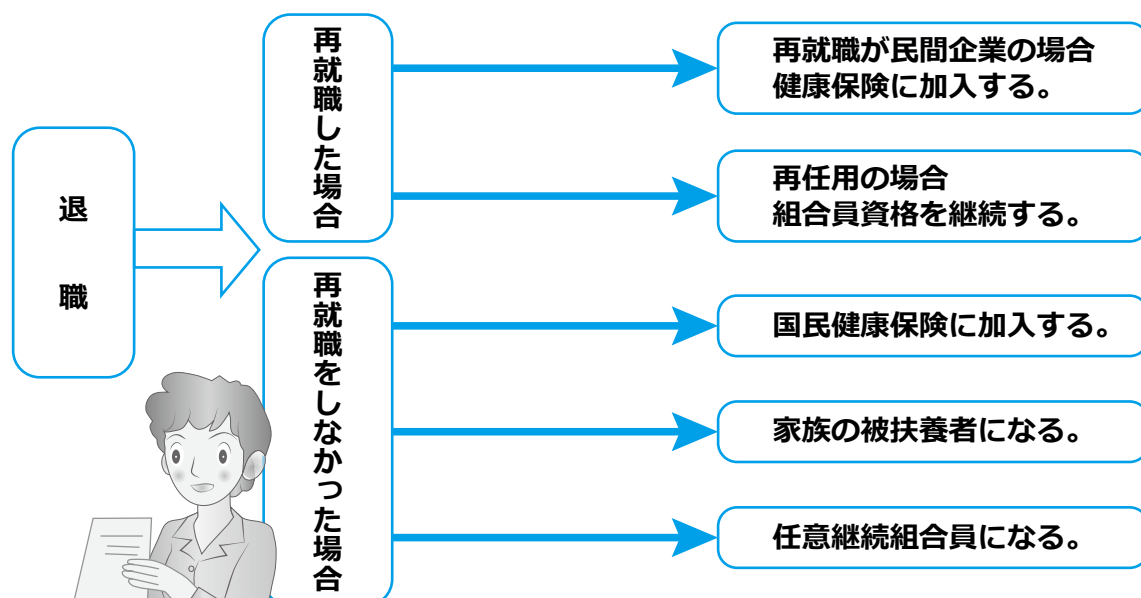
【任意継続組合員証等について】

手続きの確認を終えると、加入者の住所宛てに「組合員証及び被扶養者証」等が送付されます。これらは、大切なものですので、紛失防止を心掛けるとともに、期間終了に伴う資格喪失等をした時は、速やかに返納願います。



【資格喪失の手続き】

任意継続組合期間の満了前に他の健康保険に加入する場合やご自身の家族の被扶養者になることを希望する場合には、申出が受理された月の末日まで資格が継続されるので、切り替えたい月の前月中に手続きをしてください。次の健康保険に加入するときに必要な「資格喪失証」を発行します。



5 その他事業のご案内

【積立貯金・各種保険】

(1) 積立貯金⇒解約

(2) 団体定期（グループ）保険・団体医療保険

- ①継続加入を希望⇒継続可能
 - ※4月に年間保険料を一括納入
 - ※グループ保険の保障額限度1,000万円
 - ※グループ保険・団体医療保険ともに増額不可
 - ※グループ保険・団体医療保険ともに退職後、2回の更新可能（要資格：任意継続組合員）
- ②継続加入を希望しない⇒脱退



(3) 団体傷害（疾病）保険

任意継続組合員希望の有無に関わらず、退職者全員が対象

- ①継続加入を希望⇒退職者継続制度へ加入することで継続可能
 - ※加入対象：保険開始時点で69歳以下
 - ※年間保険料を指定口座から一括引き落とし
- ②継続加入を希望しない⇒脱退



(4) 団体積立年金保険

任意継続組合員希望の有無に関わらず、退職者全員が対象

- ①受給開始を希望⇒年金、終身保障、一時金受取からコースを選択
- ②受給開始を繰延⇒満80歳を超えない範囲で最長10年まで、年金受取開始を遅らせる「繰延取扱」が可能

【人間ドック】

退職時に所属していた各支部・所属所担当者から、人間ドック受検希望の有無を確認されますので、担当者に希望の有無を回答します。

受検を希望した場合、「人間ドックのご案内」が委託業者から自宅へ送付されますので、各自で申込みを行い、人間ドックを受検してください。

※対象者：任意継続組合員及び被扶養配偶者



希望しない

希望する





保育所等利用料金の助成, ご存じですか?



当組合では、勤務に服している女性組合員又は配偶者のいない男性組合員に対し、保育所及び一時保育所利用料金に対する助成を行っています。

事前の申込みは不要ですが、年に2回の助成金請求書の提出期間（4月末・10月末）があり、対象の子1名につき各3,000円/月が限度額となります。請求書の提出は年2回になりますので、提出期限に遅れることのないようお願いします。

また、助成金請求の際は、各自治体から発行される利用者負担額決定通知書など、保育料金を確認できる書類が必要となりますので、それらを紛失されることのないようご留意の上、添付書類として提出をお願いします。

（※詳しくは勤務先の共済係へお問い合わせください）。



刑務共済組合では、子育てを応援しています!!



人間ドックのお申込みをお忘れなく!!



事前のお申し込みが必要です!!

助成金額：人間ドック費用の50%

最高限度額は、組合員2万円 被扶養配偶者1万5千円です。

当組合では、組合員及び被扶養配偶者の皆さまの健康管理を目的として、人間ドック受検助成事業を行っています。

平成28年度についても、例年同様、平成28年4月1日現在で満35歳以上の組合員と被扶養配偶者の皆さまを対象として人間ドック受検費用の助成を行います。

なお、人間ドック助成金を受けるためには、事前の申込みが必要ですので、各所属所で実施する募集時に、忘れずにお申込みください。





刑務共済組合・福利厚生(提携事業)のご案内

～「ニッポンレンタカー」刑務共済組合の皆さまだけの特別割引♪～

春のうらかな陽気に誘われて、旅行や行楽の機会が多くなる季節です。ご家族や気の合う仲間達など大人数での移動に、また、いつもとちょっと違う旅行を計画したい・・・など、皆さまのニーズに合わせて、ニッポンレンタカーの【ワンデイクーポン】

【ワンデイスキップ】を利用してみませんか。

※刑務共済組合の提携事業により、一般料金より20%～55%割引で利用可能。

※ワンデイクーポン注文書等、詳細については刑務共済組合掲示板をご覧ください。



前売券

【ワンデイクーポン】の利用について

お申込後に、ワンデイクーポン(前売券)が郵送で送られてきます。利用当日、運転免許証とワンデイクーポンを営業所窓口へ。

※有効期限6カ月

※利用予定日の5日前までに申込み

①インターネット利用の場合

<https://www.nipponrentacar.co.jp/odc/>
ID : 4783 パスワード : 32176

レンタカー予約

クイックスタート

ワンデイクーポン注文

②電話・FAXなど利用の場合

☎ 0800-300-0919

FAX 03-6859-6178



【ワンデイスキップ】の利用について

インターネット
予約限定

インターネット限定予約、支払い(クレジット決済)ができます。利用当日、運転免許証を持って営業所窓口へ。

※出発の2時間前まで申込み可能

※クーポン件の事前購入不要

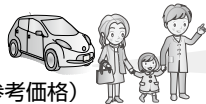
①ワンデイスキップ専用ページにアクセス、登録を行う

(初回のみ、登録時：運転免許証が必要)

<https://www.nipponrentacar.co.jp/ods/>
ID : 6007 パスワード : 36709

専用ページにてレンタカーの予約

クレジット決済



●料金表と車種(参考価格)

1日(24時間)料金 金額単位:円(税込)

クラス	車種(代表例)	料金 ワンデイクーポン ワンデイスキップ 24時間 ※割増料金	一般料金		
			以後 1時間毎	通常期	ハイ シーズン ハイ シーズン (北海道)
乗用車	S-S フォット/スイフト/デミオ(1300cc)	6,480	1,080	8,100	8,964
	S-A カローラ/インプレッサ(1500cc)	7,344	1,188	9,720	10,692
	S-W カローラフィールダー/ウィングロード	8,316	1,404	10,800	11,880
	S-C マークX(2500cc)	10,692	2,052	15,120	16,632
	S-D クラウン(3000cc)	16,200	2,160	27,000	29,700
	J-I [指定]レヴォーグ (4WD・アイサイト)	11,448	2,160	16,200	17,820
エヌカー	E-N デミオグリーンディセル	7,344	1,188	9,720	10,692
	E-H フォットハイブリッド	7,344	1,188	9,720	10,692
	E-S アクア	7,776	1,296	10,260	11,340
	E-A カローラハイブリッド	7,776	1,296	10,800	11,880
	E-W フォットシャトルハイブリッド	7,776	1,296	10,800	11,880
	E-B [指定]プリウス	8,316	1,404	11,880	13,068
	E-J [指定]ヴェゼルハイブリッド	8,316	1,404	11,880	13,068
	Y-A ヴォクシーハイブリッド(7人乗り)	15,012 ※17,172	2,268	22,680	24,948
	Y-B	19,116 ※21,276	2,916	30,240	33,264
	Y-C アルファードハイブリッド(7人乗り)				

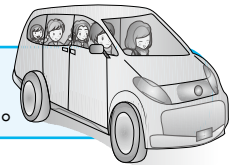
クラス	車種(代表例)	料金 ワンデイクーポン ワンデイスキップ 24時間 ※割増料金	一般料金		
			以後 1時間毎	通常期	ハイ シーズン ハイ シーズン (北海道)
ミニバン/MPV	W-H ヴィッシュ/ブレマシー(7人乗)	9,720	1,620	12,960	14,256
	W-A ステップワゴン/ノア(8人乗)	13,608 ※15,768	2,052	20,520	22,572
	W-B ハイエース/キャラバン(10人乗)	16,092 ※18,252	2,592	23,760	26,136
	W-C アルファード(8人乗)	16,524 ※18,684	2,808	27,000	29,700
	バン	V-A プロボックス/ADバン	7,128	1,188	
トラック	D-B ボンゴバン	8,856	1,188		11,340
	D-D ハイエース/キャラバン ロングバン	11,448	2,052		15,660
	T-C 2トン平ボディトラック	10,260	1,512		15,120
	T-D 2トンロング 平ボディトラック	12,744	1,944		19,440
	R-D 2トンアルミトラック	13,176	2,592		19,440
R-E 2トンロングアルミバン/トラック	16,200	2,592		23,760	

●この料金は予告なく変更する場合がありますので、各ホームページ等にてご確認ください。

※ワンデイクーポン・ワンデイスキップの注意事項やご利用については、各ホームページにてご覧いただくか、下記、問い合わせ先にてご確認ください。

～お問い合わせ先～

ニッポンレンタカーサービス株式会社 ☎ 03-6859-6177 平日9:00～17:00





教えて! KYOSAI 君(第16回)



~KYOSAI 君危うし!? (けいむ君の反撃)。特定保健指導を受診しよう!~



きょうさい君

ねえ、けいむ君、その若さで最近少しお腹が出てきたんじゃないの?

メタボって簡単にいうけど、そもそもメタボがどういうものか知ってるの?



うっ!? けいむ君もなかなかやるね~。ところで、人間ドックは受診してるの?



ほほお~。今日はやけに知識をひけらかすね。それじゃあ、今、刑務共済組合で特定保健指導の受診率がすごく低いことが問題になっているらしいけど、けいむ君は知ってる?



。。。やっぱり今日は冴えてるね。ちなみに、目標の実施率に達しなかったらどうなるか教えてよ。

まだまだ詰めが甘いね。もし目標の実施率に達しなかったら、刑務共済組合が払っている後期高齢者支援金が増額するかもしれないんだよ。支援金は毎月みんなが払っている掛金から支払われるものだから、支援金が増額したら掛金上がるかもしれないってことだよ。

特定保健指導には、生活習慣の改善を促すため、原則1回の動機付け支援と、3か月以上の複数回にわたって継続的に行われる積極的支援の2種類があるんだけど、まずは対象者に自分の体のことを真剣に考えてもらうこと、それと、何よりも職場の理解が必要だと思うよ。いずれも刑務共済組合が受診費用を全額支払ってくれるんだから、自分を変えたいっていう人は積極的に受診すべきだと思うよ。



けいむ君

いつものことだけど、君は本当に失礼な人だね。最近仕事が忙しい上に飲み会が続いたからね~。いわゆるメタボだよ。

もちろんさ。おなかポッコリタイプの肥満の人が、高血圧や高血糖などの危険因子を併せ持っている状態のことですよ。内臓脂肪から、高血圧、糖尿病、動脈硬化のリスクを高める物質がたくさん分泌されて、脳卒中や心筋梗塞などの発症を、健常者と比べて2~3倍も増加させるんだよね。

僕はまだ定期健康診断しか受けてないよ。刑務共済組合は35歳にならないと人間ドックの助成金が支払われないからね。だから35歳になったら人間ドックを受診してみようと思っているんだ。

ふふっ(笑)。人間ドックや特定健康診査の結果、特定保健指導の対象者が毎年約3,500名いるのに、そのうちの約70名しか特定保健指導を受診してないんですよ。特定保健指導の受診率には目標があるらしいけど平成29年度までに受診率を40パーセントにしなきゃいけないって目標があるらしいけど、刑務共済組合は、約2パーセントにしか達していないんだよね。

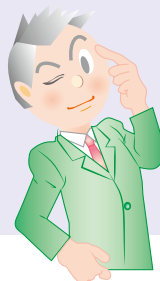
う~ん、それは。。。。。。。



それは困るなあ。。。どうしたらいいんだろう?



さすが、きょうさい君。。。。。



編集後記

本号は、今春ご退職を迎えられる皆さまへ向けて、年金一元化後初めてとなる年金請求や、その他様々な手続を中心に、また、組合員の皆さまへ向けて、福利厚生事業をご紹介します。年金も各種助成も、皆さまが請求を行うことで動き出すものです。この機会に各種制度等をご確認ください。

また、現在、組合が抱えている問題を「きょうさい君」と「けいむ君」が「教えて! KYOSAI 君」の中で話し合っています。今後、「けいむ君」の成長ぶりにもどうぞご期待ください。